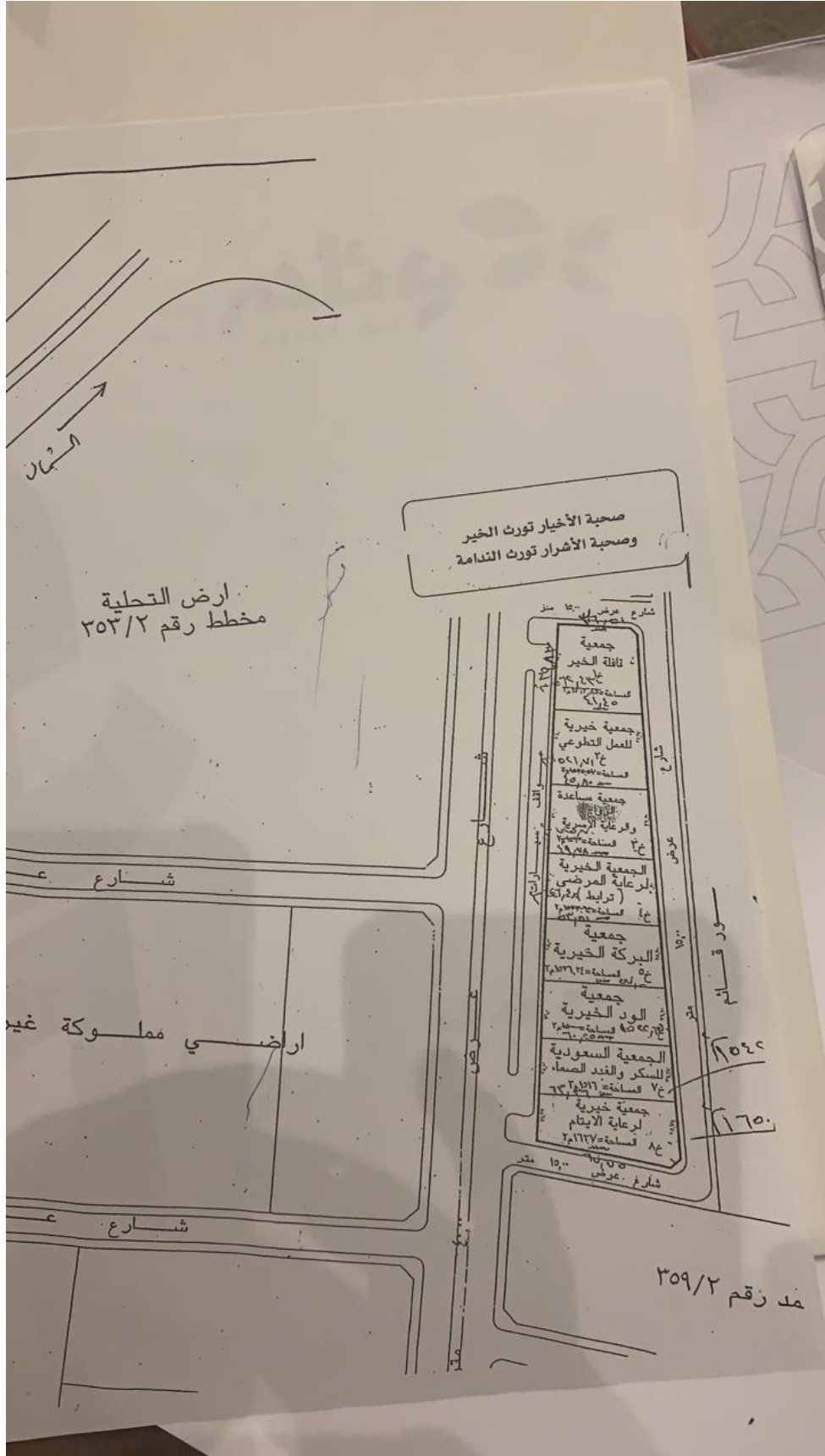


مذكرة عرض اجتماعات الجمعية الخيرية لرعاية الأيتام بالمنطقة الشرقية (بناء)			
نوع الاجتماع	المجلس التنفيذي	رقم الجلسة	الثامنة والعشرون
اليوم / التاريخ	الخميس ٣ أكتوبر ٢٠١٩ م الموافق ٤ صفر ١٤٤١ هـ	مكان الاجتماع	برج بيت الزامل
الموضوع	موضوع استئجار أراضي الجمعيات لبناء نادي للأيتام.	وقت الاجتماع	العاشرة صباحاً
<p>نظراً لحاجة الجمعية الى ارض لإنشاء نادي تعليمي رياضي اجتماعي ترفيهي للأيتام ، وحيث انه يوجد ارض للجمعية في حي التحلية بالعزيرية في محافظة الخبر وهذه الأرض مساحتها (١٦٥٠) متر مربع وبجوارها مجموعة ارضي ممنوحة لعدة جمعيات من وزارة العمل والتنمية الاجتماعية لبناء مقرات عليها بمساحة اجمالية (12.394) متر مربع .</p> <p>ونقترح استئجار هذه الأراضي لإنشاء النادي عليها وفق العرض المرفق .</p> <p>للتوجيه .</p>			
			المقترح
<p>.....</p> <p>.....</p> <p>.....</p>			القرار المتخذ



طرف ثاني- الجمعيات الخيرية المالكة للأراضي في حي التحلية وشاطئ الغروب بمدينة الخبر مخطط ش خ ٧٣٤ وعلى النحو التالي:

رقم	اسم الجمعية	رقم الارض	مساحتها بالمتر
١	جمعية ترابط	٤ خ	١٥٤٦ متر مربع
٢	جمعية بناء	٨ خ	١٦٥٠ متر مربع
٣	جمعية ونام	٣ خ	١٥٢٥ متر مربع
٤	جمعية البركة	٥ خ	١٥٢٦ متر مربع
٥	جمعية ود	٦ خ	١٥٢٢ متر مربع
٦	جمعية التطوع	٢ خ	١٥٢١ متر مربع
٧	جمعية قافلة الخير	١ خ	١٥٦٢ متر مربع
٨	الجمعية السعودية للسكر والغدد الصماء	٧ خ	١٥٤٢ متر مربع



حفظه الله

سعادة الأستاذ/ناصر بن أحمد الزاهد
الأمين العام لجمعية ترابط
السلام عليكم ورحمة الله وبركاته

نشكر لكم جهودكم المتميزة وحرصكم على تقديم أفضل الحلول لاستثمار الأراضي الممنوحة للجمعيات من قبل وزارة العمل والتنمية الاجتماعية وتعظيم الاستفادة منها.

وفيما يخص مقترح سيادتكم الأخير بأنه قد تمت المفاهمة مع جمعية بناء لاستغلال مساحة الأرض على الشكل التالي:

1. أن يتم تخصيص مكتب لكل جمعية بمساحة لا تقل عن 50 متر وتقوم ببناء ببنائها ليكون مقر لكل جمعية في الخبر.
 2. باقي المساحة يتم إقامة مشروع تابع لجمعية بناء وهو مشروع نادي اجتماعي للأيتام.
 3. أن يتم تقييم الإيجار السنوي المستحق للأراضي وتقوم جمعية بناء بالدفع حسب القيمة التي يتم الاتفاق عليها مع الجمعيات بعد تسعيرها من ثلاث مكاتب عقارية، ويتم احتساب مستحقات كل جمعية بناء على المساحة المملوكة لها.
 4. تكون مدة المشروع 20 سنة وبعدها يكون المشروع بما عليه من مباني وملاحق تحت إدارة لجنة ممثلة من جميع الجمعيات المالكة للأراضي، وتكون ملكية كل جمعية في المشروع بنسبة ما تملكه من مساحة الأراض المملوكة لها.
- فإننا نفيد سيادتكم علماً بأنه قد تم عرض الموضوع على مجلس إدارة الجمعية ولكنه للأسف لم يلق القبول للأسباب التالية:
1. ضعف المقابل المالي المنتظر من هذا المشروع والمتمثل في القيمة الإيجارية.
 2. صغر المساحة المخصصة كمقر لكل جمعية.
 3. عدم الاستفادة من منشآت المشروع (نادي اجتماعي للأيتام) بعد انتهاء فترة العشرين عاماً.
 4. عدم الاستغلال الأمثل للأراضي الممنوحة وموقعها المتميز.
 5. تفضيل مجلس إدارة الجمعية لاستغلال الأرض في إقامة مشروع سياحي (مجمع تجاري يضم عدداً من دور السينما) نظراً لطبيعة الأرض السياحية وقربها من البحر.
- لذا، نرجو إعادة طرح الموضوع للنقاش مع محاولة التواصل مع هيئة الترفيه لأخذ المشورة والتوجيه وكذلك محاولة التواصل مع الشركات المنفذة والمشغلة لمثل تلك المشروعات لعقد شراكة أو إقامة المشروع بنظام حق الانتفاع.

ولكم جزيل الشكر والتقدير،،،

د. كامل محمد سلامة
أمين عام الجمعية





وزارة العمل
والتنمية الاجتماعية
المملكة العربية السعودية

رؤية
2030
المملكة العربية السعودية
KINGDOM OF SAUDI ARABIA



الجمعية الخيرية لرعاية الأيتام بالمنطقة الشرقية

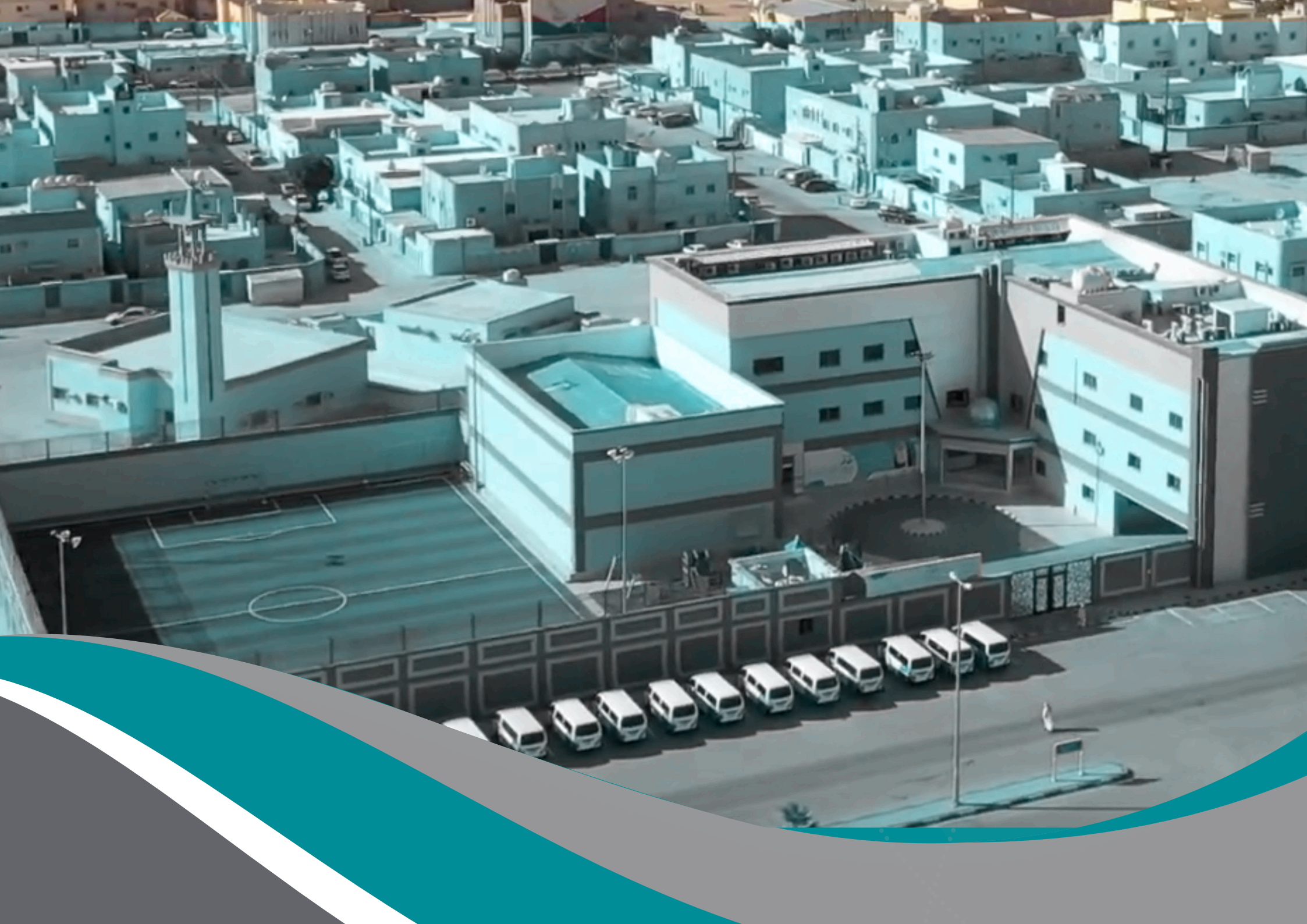
نادي بناء

(اجتماعي - تعليمي - رياضي - ترفيهي)

مقدمة :

لأننا نرعى الأيتام بمنزلهم الطبيعية حيث يقيمون مع أسرهم في أحياء مختلفة بالمنطقة الشرقية وذلك ما ينعكس على شخصياتهم وسلوكياتهم إما إيجاباً أو سلباً.

من هنا جاءت الحاجة الملحة لامتلاك الجمعية لنادي يكون مقراً لإقامة البرامج التعليمية والمناشط التربوية التي تساهم في تقويم وتعديل سلوك أبنائنا الأيتام واليتيمات وكذلك إقامة برامج التقوية الدراسية والبرامج العلمية والدورات التدريبية وتطوير المهارات الرياضية والفنية وتنمية مهاراتهم في المجالات المعرفية والسلوكية والمستقبلية لتساهم بشكل فاعل ومؤثر في بناء مستقبل واعد لهم وتحقيق التوجهات الاستراتيجية للجمعية في بناء شخصية اليتيم وتمكينه ودعم أسرته كما سيكون النادي مقراً مناسباً لإقامة الفعاليات والمناسبات.



إضاءة :

من خلال تنظيم الجمعية للمخيم العلمي لأيتام المملكة واستضافتها الأبناء الأيتام من شتى مناطق المملكة فقد لاحظ القائمين على المشروع تميز أبناء الجمعيات المشاركة التي تمتلك لأندية في الجوانب العلمية والسلوكية وكذلك المهارات . كذلك من خلال مشاركة أبناء الجمعية في الأولمبياد الوطني لأيتام المملكة الذي تنظمه وتستضيفه جمعية آباء بعسير فقد كانت نتائج الأبناء غير متوافقة مع تطلعات الجمعية بينما لوحظ وجود تميز لدى أبناء الجمعيات المشاركة التي تمتلك نادي وتلك الجمعيات هي من حققت المراكز الخمسة الأولى في الأولمبياد.

ملاحظة :

نقترح ان يكون للنادي مركز تكلفة مستقلة وإدارة تشغيلية خاصة به لضمان كفاءة وفاعلية الأداء و إتاحة الفرصة للطلاب والطالبات والامهات من خارج الجمعية التسجيل والاستفادة من خدمات النادي مقابل رسوم وتكون احد موارد النادي وذلك لعدم وجود أي نادي في المنطقة الشرقية حالياً يقدم خدمات تعليمية واجتماعية وتدريب مهارات وجوانب رياضية وترفيهية وبالتالي سيكون هذا النادي محضاً آمناً للأيتام واليتيمات والزمهات وكذلك لكافة أفراد المجتمع (طلاب / طالبات / أمهات) الراغبين في التعليم والترفيه والرياضة في مكان واحد .



مسار2
MISAR
مركز التميز في التعليم



"إذا كانت الطيور تستطيع التحليق، إذا لماذا أنا لا أستطيع؟"

مسار الفضا



فكرة المشروع :

تتلخص فكرة المشروع في إقامة مباني مماثلة للمباني المدرسية مع الإضافات المتعلقة بالعاقات المستقبلية من حاسب آلي وروبورت وقاعات رياضية وقاعات محاضرات وكافة التجهيزات التي تجعل من النادي عاملاً جاذباً للأبناء والبنات والأمهات وحيث أن الجمعية حاولت في الفترة الماضية الحصول على أرض لهيئة الرياضة لإقامة النادي ولم تتمكن من ذلك وهناك الآن أراضي للجمعية الأهلية من الدولة ومن ضمنها جمعية بناء وهذه الجمعيات هي :

- 1 جمعية ترابط
- 2 جمعية وئام
- 3 جمعية البركة
- 4 جمعية ود
- 5 جمعية التطوع
- 6 جمعية قافلة الخير
- 7 الجمعية السعودية للسكر والغدد الصماء
- 8 الجمعية الخيرية لرعاية الأيتام بالمنطقة الشرقية - بناء

ولا أراضي متجاورة بمنطقة العزيزية بالخبر يبلغ مجموع مساحتها (١٢,٣٩٧) متر مربع وتسعى الجمعية بالتنسيق مع اللجنة المشكّلة من قبل هذه الجمعيات والمسؤولة عن ملف استثمار الأراضي إلى استئجار الأراضي من الجمعيات بعقد طويل الأمد ٢٠-٢٠ سنة لإقامة مشروع نادي بناء وفق توجيهين مختلفين:



التوجه الأول « الأمثل » :

إنشاء مبنى وفق مواصفات وزارة التعليم والتعليم الأهلي والبلدية وذلك حتى يتم الاستفادة منه باستثماره مع إحدى الشركات التعليمية ويكون مقراً لمدرسة أهلية في فترة الصباح ونادي اجتماعي لمستفيدي الجمعية (الأبناء - البنات - الأمهات) في الفترة المسائية وبالتالي يكون هناك عوائد مالية من تأجير المبنى يعود ريعها على المشروع وكذلك تغطية التكاليف التشغيلية للمشروع .

التوجه الثاني :

إنشاء مبنى وفق مواصفات حديثة ليكون نادي اجتماعي للأيتام مستفيدي الجمعية (الأبناء - البنات - الأمهات) ويمكن قبول غير الأيتام واليتيمات برسوم وبالتالي يكون هناك عوائد مالية يعود ريعها على المشروع وكذلك تغطية التكاليف التشغيلية للمشروع إضافة إلى عوائد الرعايات وكذلك يكون تسجيل (الأيتام اليتيمات / الأمهات) في النادي برسوم تتحملها الجمعية من خلال الكافلين والداعمين من أجل بقاء النادي كمركز تكلفة مستقل يتطبع الاعتماد عليه في الإيرادات والمصروفات وتحقيق الاستدامة .



العائدات للجمعيات من تأجير الأراضي على الجمعيات :

- 1 تقييم الأراضي من مقيم عقاري لمعرفة القيمة السنوية العادلة لكافة الأطراف
- 2 تخصيص مكتب إداري إعلامي بمساحة (٥٥٠م) لكل جمعية في مقر المشروع
- 3 إتاحة الفرصة بنسبة معينة لمستفيدي كل جمعية للاستفادة من النادي وفق الشروط التي تضعها جمعية بناء

أهمية المشروع لجمعية بناء :

- 1 اكتشاف ميول ومواهب المستفيدين والعمل على تنميتها.
- 2 تعديل وتقييم سلوك المستفيدين
- 3 بناء أواصر الألفة والمحبة بين جميع المستفيدين
- 4 تقوية الجوانب العلمية والتعليمية لدى المستفيدين
- 5 إقامة الدورات التدريبية لجميع المستفيدين
- 6 إقامة الفعاليات والمناسبات المختلفة
- 7 إبراز جهود الجمعية في بناء شخصية الأيتام وتمكينهم
- 8 يمكن أن يحقق عوائد مالية للجمعية



مرافق المشروع :

- 1 قاعات دراسية متعددة المقاسات
- 2 مكاتب إدارية
- 3 قاعات تدريب متعددة المقاسات
- 4 معمل لغة إنجليزية
- 5 معمل حاسب آلي
- 6 مصلى
- 7 مكتبة علمية
- 8 قاعات محاضرات ومناسبات
- 9 مسرح
- 10 صالة رياضية متعددة الأغراض
- 11 دورات مياه
- 12 حديقة خارجية
- 13 قاعات روبوت وابتكارات علمية
- 14 مسبح
- 15 مضمار مشي خارجي



المستفيدون من المشروع :

- 1 الأبناء دون سن الدراسة (٥٧ طفل ٣٤ طفلة)
- 2 الأبناء طلاب المرحلة الابتدائية (٢٠٩ طالب ٢١٣ طالبة)
- 3 الأبناء طلاب المرحلة المتوسطة (٢٣١ طالب ٢٣١ طالبة)
- 4 الأبناء طلاب المرحلة الثانوية (٢٤٠ طالب ٢١٦ طالبة)
- 5 الأبناء طلاب المرحلة الجامعية (٥١ طالب ٩٣ طالبة)
- 6 الأمهات (٥٧٤)
- 7 ضيوف الجمعية من أبناء الجمعيات ومستفيدي الجمعيات الأخرى
- 8 موظفو وموظفات الجمعية
- 9 (الطلاب / الطالبات / السيدات) برسوم مشاركة في النادي .



التكاليف الانشائية :

تعتمد على موافقات وزارة التعليم (التعليم الأهلي) وكذلك اشتراطات البلدية حيث أنه سيتم العمل على تطبيق هذه الشروط في مخططات البناء وفق المساحات . وذلك بعد موافقة مجلس إدارة الجمعية على المشروع



نادي
بناء

b e n a a . o r g . s a